



**Анализ диагностики  
по сформированности социальных качеств и интеллектуальной адаптации детей.  
2013 – 2014 уч. г. (май)**

В мае 2014 г. воспитателями была проведена диагностика сформированности социальных качеств. Обследованы: 1 младшие, 2 младшие и средние группы, старшие, подготовительные и разновозрастная группа:

Возраст	Обследовано детей	«Независимость»	«Самодисциплина»	«Уверенность в себе»	«Социализация»
дети 2012 г.р.	2	В – 0 С – 0 Н - 2 (100 %)	В – 0 С – 0 Н - 2 (100 %)	В – 0 С – 0 Н - 2 (100 %)	В – 0 С – 0 Н - 2 (100 %)
дети 2011 г.р.	20	В – 11 (55 %) С – 8 (40 %) Н - 1 (5 %)	В – 5 (25 %) С – 13 (65 %) Н – 2 (10 %)	В – 5 (25 %) С – 4 (20 %) Н – 11 (55 %)	В – 8 (40 %) С – 11 (55 %) Н – 1 (5 %)
дети 2010 г.р.	49	В – 29 (60 %) С – 17 (34 %) Н - 3 (6 %)	В – 14 (29 %) С – 33 (67 %) Н – 2 (4 %)	В – 7 (15 %) С – 31 (63 %) Н – 11 (22 %)	В – 26 (53%) С – 23 (47 %) Н – 0
дети 2009 г.р	30	В – 24 (80 %) С – 6 (20 %) Н – 0	В – 16 (53 %) С – 14 (47 %) Н – 0	В – 11 (37 %) С – 18 (60 %) Н – 1 (3 %)	В – 28 (94 %) С – 2 (6 %) Н – 0
дети 2008 г.р.	34	В – 32 (94 %) С – 2 (6 %) Н – 0	В – 26 (78 %) С – 6 (17 %) Н – 2 (5 %)	В – 21 (61 %) С – 12 (35 %) Н – 1 (4 %)	В – 29 (85 %) С – 5 (15 %) Н – 0
дети 2007 г.р.	44	В – 41 (93 %) С – 3 (7 %) Н – 0	В – 39 (88 %) С – 5 (12 %) Н – 0	В – 31 (70 %) С – 13 (30 %) Н – 0	В – 41 (93 %) С – 3 (7 %) Н – 0
дети 2006 г.р.	6	В – 6 (100 %) С – 0 Н – 0	В – 5 (83 %) С – 1 (7 %) Н – 0	В – 4 (86 %) С – 2 (14 %) Н – 0	В – 6 (100 %) С – 0 Н – 0

В декабре 2013 г. воспитателями была проведена диагностика сформированности социальных качеств. Обследованы 1 младшие, 2 младшие и средние группы, разновозрастная группа:

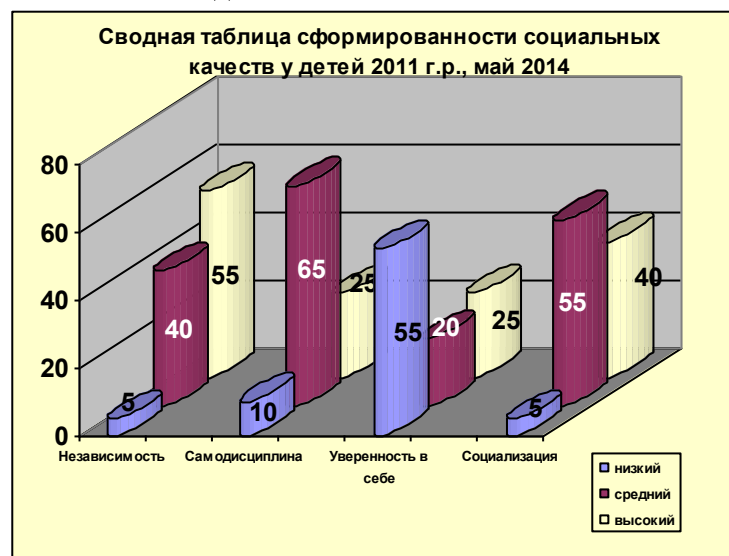
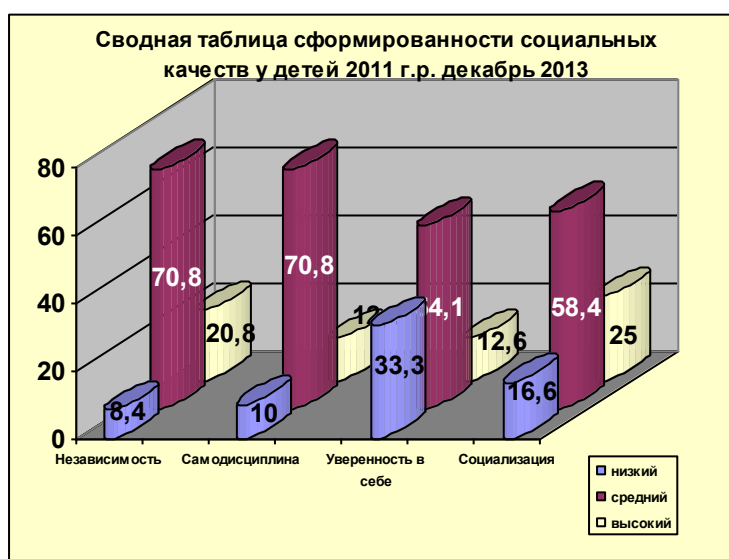
Возраст	Обследовано детей	«Независимость»	«Самодисциплина»	«Уверенность в себе»	«Социализация»
дети 2011 г.р.	24	В – 5 (20,8%) С – 17 (70,8%) Н - 2 (8,4%)	В – 3 (12,6%) С – 17 (70,8%) Н – 4 (16,6%)	В – 3 (12,6%) С – 13 (54,1%) Н – 8 (33,3 %)	В – 6 (25%) С – 14 (58,4%) Н – 4 (16,6%)
дети 2010 г.р.	50	В – 14 (28%) С – 28 (56% %)	В – 8 (16%) С – 37 (74%)	В – 4 (8 %) С – 25 (50 %)	В – 17 (14%) С – 25 (50%)

		Н - 8 (16%)	Н - 5 (10%)	Н - 21 (42%)	Н - 8 (16%)
дети 2009 г.р	44	В - 35 (79,6%) С - 7 (15,9%) Н - 2 (4,5%)	В - 28 (63,8%) С - 15 (34%) Н - 1 (2,2%)	В - 21 (47,9%) С - 19 (43,1%) Н - 4 (9%)	В - 37 (84,1%) С - 7 (15,9%) Н - 0
дети 2008 г.р.	36	В - 32 (88,9%) С - 4 (11,1%) Н - 0	В - 30 (83,4%) С - 6 (16,6%) Н - 0	В - 22 (61,2%) С - 14 (38,8%) Н - 0	В - 32 (88,9%) С - 4 (11,1%) Н - 0
дети 2008 г.р.	44	В - 40 (91%) С - 4 (9%) Н - 0	В - 32 (72,8%) С - 12 (27,2%) Н - 0	В - 77 (47,8%) С - 22 (50%) Н - 1 (2,2%)	В - 36 (81,1%) С - 8 (18,9%) Н - 0
дети 2006 г.р.	7	В - 6 (85,8%) С - 1 (14,2%) Н - 0	В - 5 (71,5%) С - 2 (28,5%) Н - 0	В - 4 (57,2%) С - 3 (42,8%) Н - 0	В - 5 (71,5%) С - 2 (28,5%) Н - 0

Можно посмотреть, как изменились эти показатели.

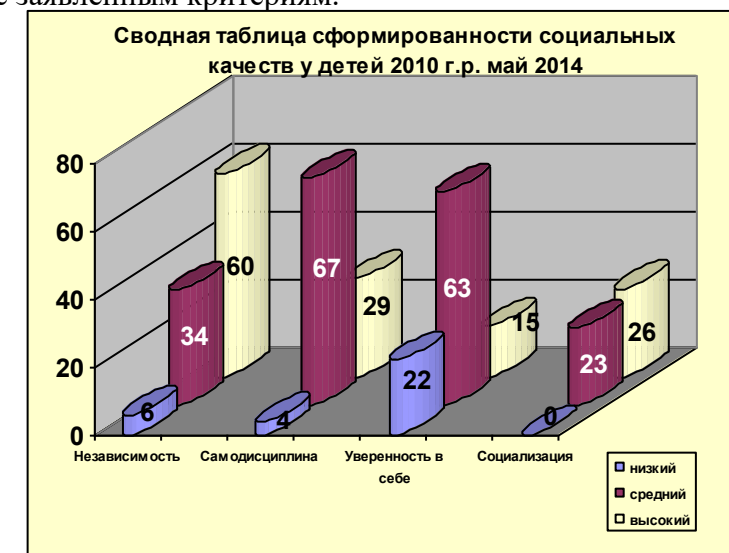
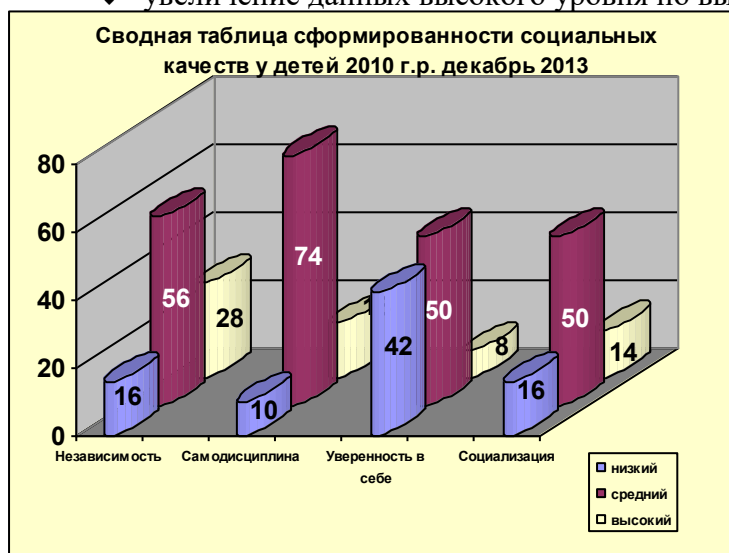
На основании данных за декабрь 2013 г. и май 2014 г. был проведён сравнительный анализ сформированности социальных качеств детей младших и средних групп:

У детей (2012 г.р.) низкие показатели сформированности социальных качеств, данные на май 2014 г., т.к. дети не посещали детский сад в декабре 2013 г. и не были обследованы.



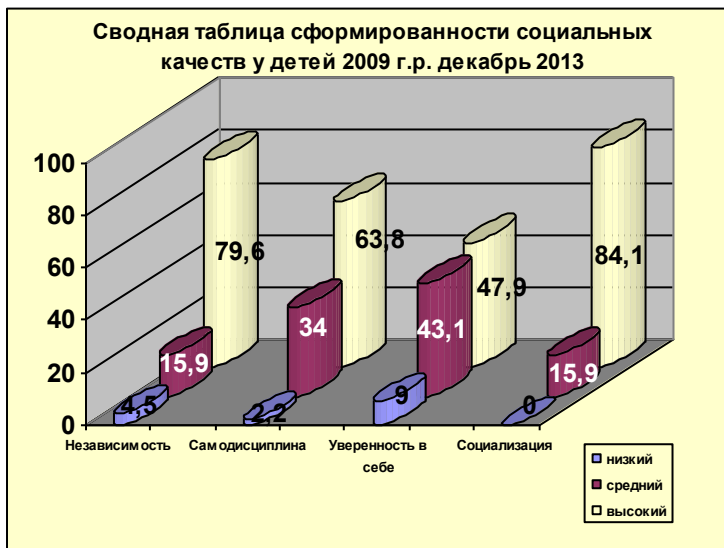
У детей (2011 г.р.) первых младших групп мы наблюдаем:

- ❖ уменьшение низкого и среднего уровней по таким критериям, как независимость, самодисциплина, уверенность в себе и социализация;
- ❖ увеличение данных высокого уровня по выше заявленным критериям.



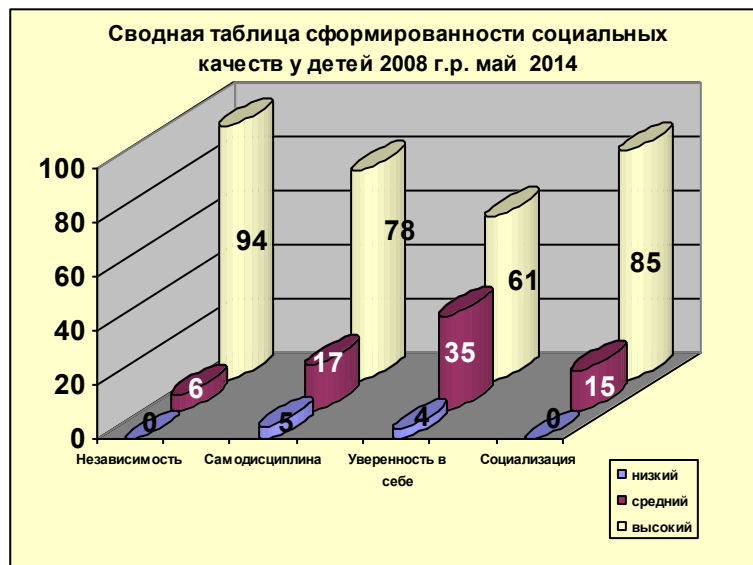
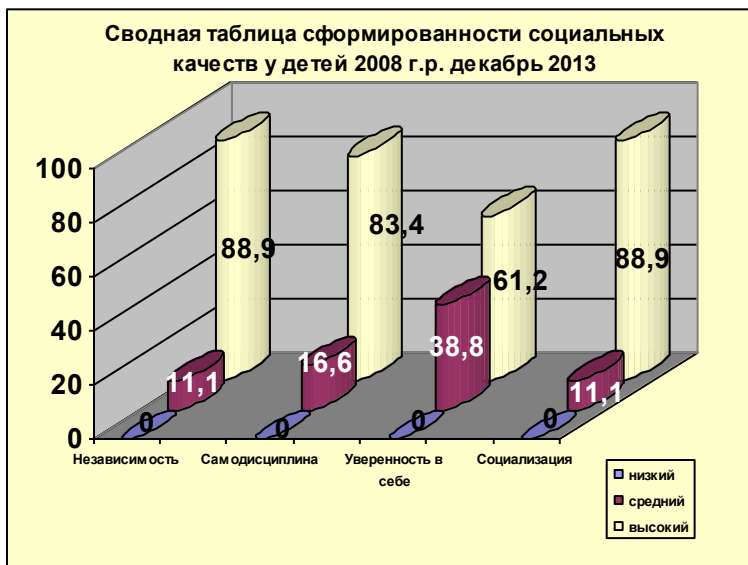
У детей (2010 г.р.) вторых младших групп мы наблюдаем:

- ❖ уменьшение низкого и среднего уровней по таким критериям, как независимость, самодисциплина, уверенность в себе и социализация;
- ❖ увеличение данных высокого уровня по выше заявленным критериям



У детей (2009 г.р.) средних групп мы наблюдаем:

- ❖ уменьшение низкого и среднего уровней по таким критериям, как независимость, самодисциплина, уверенность в себе и социализация;
- ❖ увеличение данных высокого уровня по выше заявленным критериям

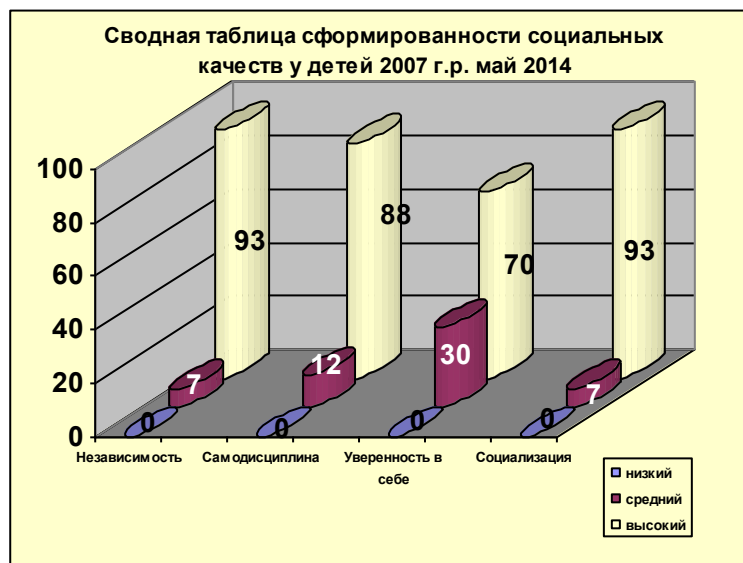
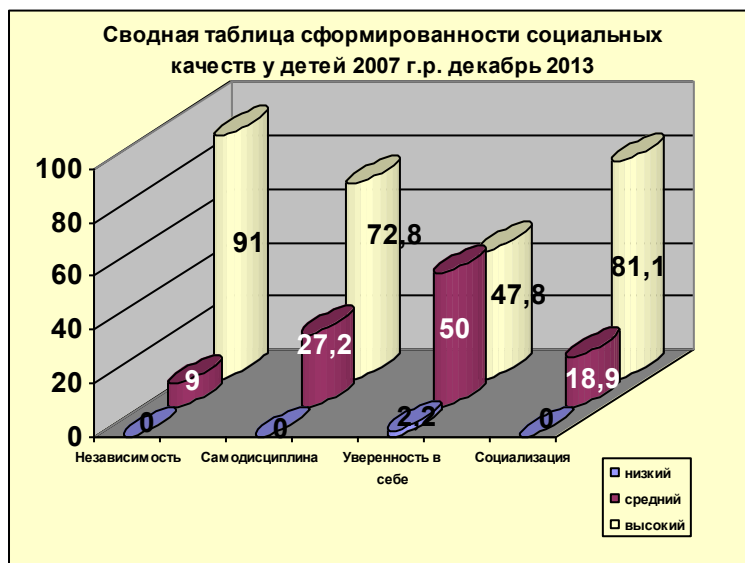


У детей старшего возраста (2008 г.р.) мы наблюдаем:

- ❖ рост показателей низкого уровня критерия «Уверенность в себе», уменьшение показателей среднего и высокого уровня по этому критерию

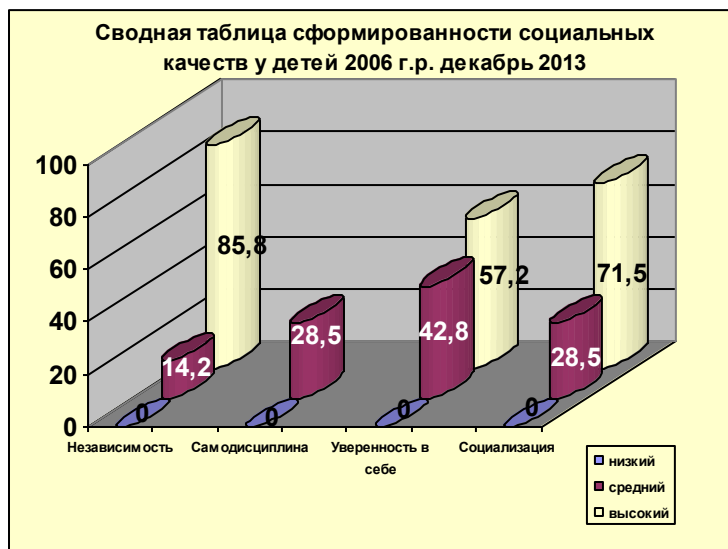
У детей (2007 г.р.) подготовительных к школе групп мы наблюдаем:

- ❖ снижение низких показателей по всем критериям
- ❖ рост показателей среднего и высокого уровня



У детей (2006 г.р.) подготовительных к школе групп мы наблюдаем:

- ❖ снижение низких показателей по всем критериям
- ❖ рост показателей среднего и высокого уровня

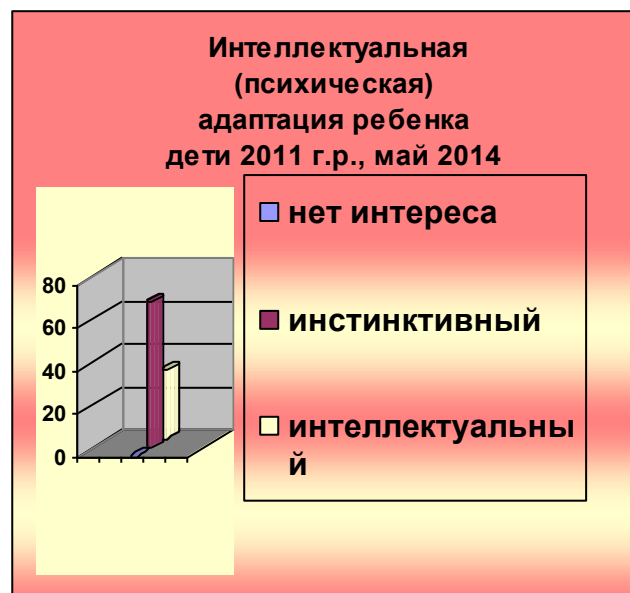


В мае 2014 г. воспитателями была проведена диагностика по интеллектуальной адаптации. Обследованы все возрастные группы.

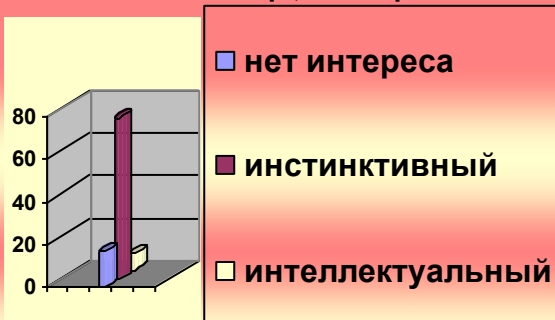
Возраст	Обследовано детей	Нет интереса	Инстинктивный интерес	Интеллектуальный интерес
дети 2012 г.р.	2	прямохождение, удержание тела в вертикальном положении, захват предметов		
дети 2011г.р.	22	-	15 (68 %)	7 (32 %)
дети 2010 г.р.	51	3 (5,8 %)	21 (41,1 %)	27 (53,1 %)
дети 2009 г.р.	41	1 (2,4 %)	9 (29,3 %)	32 (68,3 %)
дети 2008 г.р.	33	1 (3 %)	5 (15 %)	28 (82 %)
дети 2007 г.р.	41	-	2 (4,8 %)	39 (97,3 %)
дети 2006 г.р.	5	-	-	5 (100 %)

В декабре 2013 г. воспитателями была проведена диагностика по интеллектуальной адаптации. Обследованы все возрастные группы.

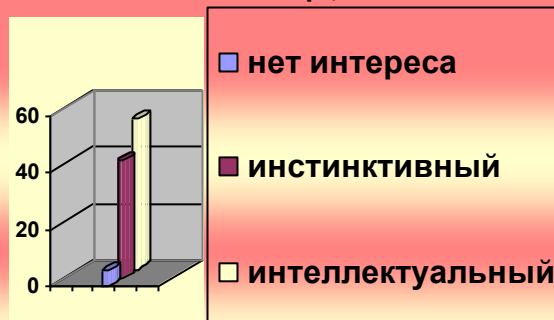
Возраст	Обследовано детей	Нет интереса	Инстинктивный интерес	Интеллектуальный интерес
дети 2011 г.р.	26	4 (15,3%)	22 (84,7%)	-
дети 2010 г.р.	52	9 (17,3 %)	39 (75,1%)	4 (7,6 %)
дети 2009 г.р.	41	2 (4,8%)	26 (63,4 %)	8 (31,8%)
дети 2008 г.р.	34	-	9 (26,4%)	25 (73,6%)
дети 2007 г.р.	39	-	1 (2,5 %)	38 (97,5%)
дети 2006 г.р.	5	-	-	5 (100%)



Интеллектуальная  
(психическая)  
адаптация ребенка  
дети 2010 г.р., декабрь 2013



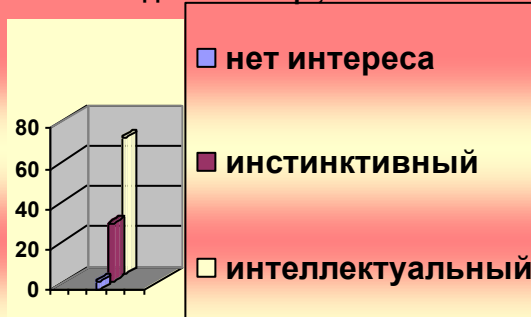
Интеллектуальная  
(психическая)  
адаптация ребенка  
дети 2010 г.р., май 2014



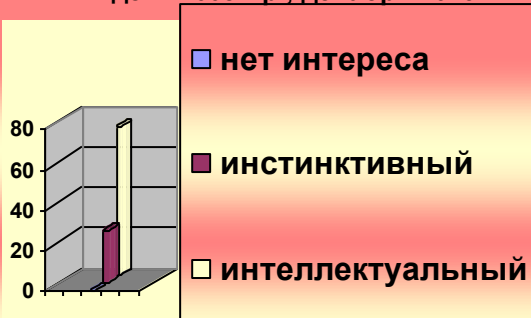
Интеллектуальная  
(психическая)  
адаптация ребенка  
дети 2009 г.р., декабрь 2013



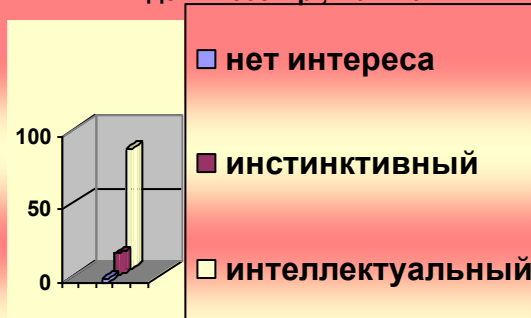
Интеллектуальная  
(психическая)  
адаптация ребенка  
дети 2009 г.р., май 2014

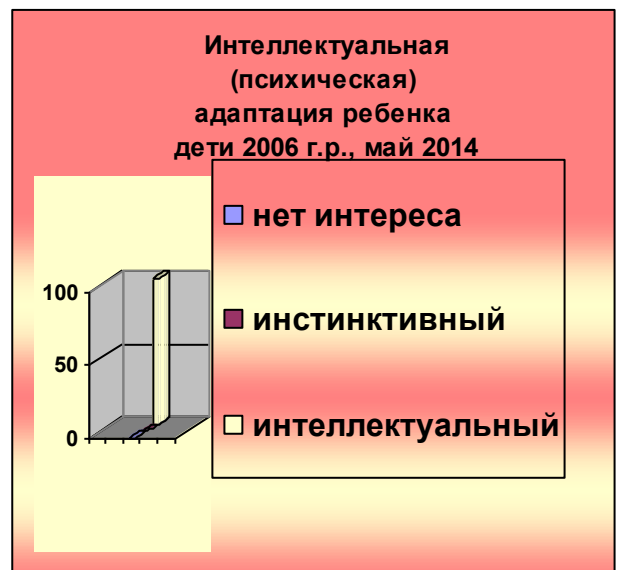


Интеллектуальная  
(психическая)  
адаптация ребенка  
дети 2008 г.р., декабрь 2013



Интеллектуальная  
(психическая)  
адаптация ребенка  
дети 2008 г.р., май 2014





Сравнительный анализ данных по интеллектуальной адаптации в ДОУ показал, что у детей:

- ❖ сохраняется интерес к работе с Монтессори – материалами;
- ❖ снижается уровень инстинктивной адаптации;
- ❖ повышается уровень интеллектуальной адаптации.
- ❖ среди детей 2008 г.р. появляется показатель «Нет интереса»

Эти выводы подтверждаются индивидуальными листами наблюдения, сводными по ДОУ.